

了解尿液分析稀釋的關鍵

倘若尿液檢體成分濃度過高，且成分邊緣出現重疊現象，SediVue Dx 卷積神經網路可能難以辨別不同的成分。稀釋尿液檢體有助於將成分分散開，便於鑑定和分類。

本文件將協助您分辨可能有必要進行分析前和分析後稀釋的情況，並且提供有助於減少額外稀釋工作流程步驟的解讀。

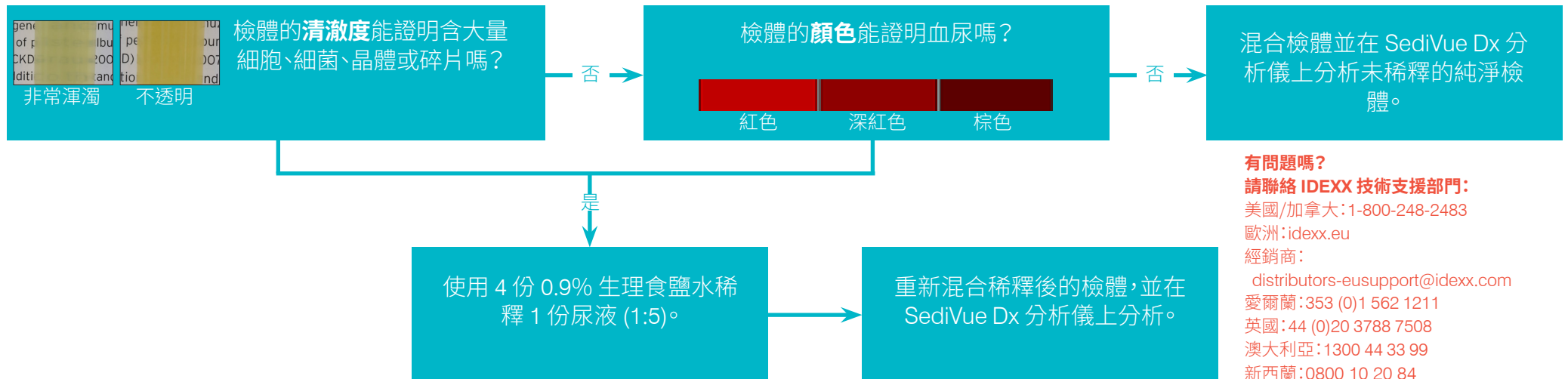
註：稀釋尿液檢體可能會影響檢體的酸鹼值 (pH) 和滲透壓，改變細胞外觀並析出晶體。

分析前稀釋指南

物理評估尿液檢體的**清澈度**和**顏色**時，偶爾可以明顯看出檢體擠滿了細胞、細菌、碎片或晶體(如肉眼性血尿)。這項評估將能輔助您判斷是否應考慮分析前稀釋。

請按照下方準則判斷使用SediVue Dx 分析儀分析檢體前是否需要進行稀釋。

註：取出原始檢體的等分試樣是個好習慣，以備額外檢驗之需。



分析後稀釋指南

若在 SediVue Dx 分析儀上執行成分濃度過高的檢體，則系統會阻止報告半定量結果，而是提示您考慮進行稀釋。倘若發生這種情形，必須透過影像檢視的方式判斷適當的後續步驟。

- 若影像能夠提供臨床解讀，只需在動物患者病歷中簡單加註即可，可以繼續下一流程，而無需進行稀釋。¹
- 倘若影像**無法**提供臨床解讀，稀釋尿液檢體有助於分散成分，以便進行更準確的分析。稀釋比例因檢體成分濃度而異。請按照下方準則判斷進行分析後稀釋是否有幫助。

影像能否提供臨床解讀？

如果系統提示您考慮進行稀釋，但您可以透過影像掌握臨床解讀，就不需要進行稀釋。²

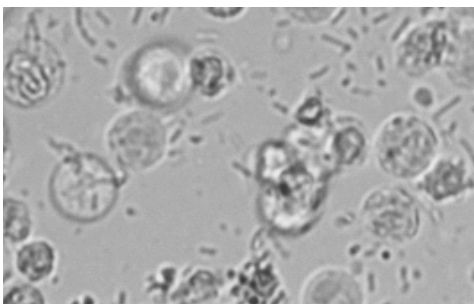
執行稀釋[†]

1. 在「選取儀器」畫面上，輕觸**執行稀釋**，指定所需的稀釋係數（總份數），然後輕觸**執行**。
2. 在試管中，將尿液與已選取份數的 0.9% 生理食鹽水混合 10 次。
3. 立即將 165 μ L 的稀釋檢體注入試劑卡匣填充口。
4. 按下分析儀上的**開始**按鈕。

[†]需要 IDEXX VetLab* Station 第 4.48 版或更高版本

是

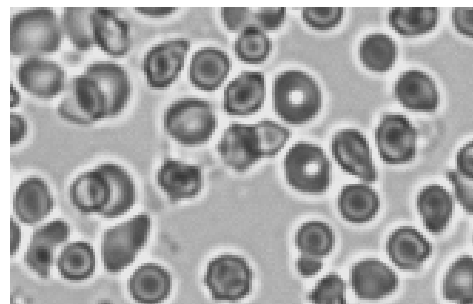
影像可提供臨床角度的解讀（證明有細菌及膿尿）



不需稀釋

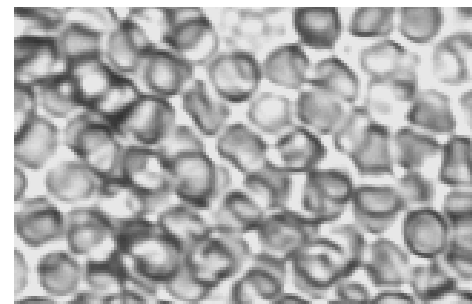
否

輕度緻密—部分背景
（明顯血尿；細菌可能被隱藏）



考慮進行稀釋：
1 份尿液混合 1 份生理食鹽水³ (1:2)

中度緻密—極少背景（明顯有血尿；其他有形成分可能被隱藏）



稀釋：
1 份尿液混合 4 份生理食鹽水⁴ (1:5)

高度緻密—無背景
（細胞重疊，不進行稀釋則無法識別任何成分）



稀釋：
1 份尿液混合 9 份生理食鹽水⁴ (1:10)

成分濃度極小

成分濃度極大

¹出現稀釋記號的原因也有可能是氣泡過多，及/或不乾淨的透鏡上出現纖維。

²24 小時內，同一動物患者的每一種檢體種類，只有第一次分析需要付費。倘若對同一動物患者多次執行包含一次或多次稀釋的分析，且無法提供半定量結果，一律不收費。

³使用風乾的染色玻片（「乾的玻片染色檢體」）而非稀釋檢體來確認細菌是否存在，可能更有幫助。

⁴稀釋液的濃度越高，越容易影響檢體的酸鹼值 (pH) 和滲透壓，導致改變細胞外觀並析出晶體。

